

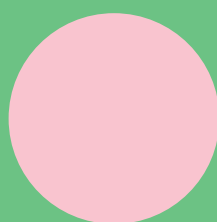


Education Lab
What works in education

Praktijkaart

NELI

*Nuffield
Early
Language
Intervention*



Arjan Scholten
VINCI Toponderwijs

Suzanne de Leeuw
Universiteit Maastricht

Martin Bootsma
Enigma onderwijs



Nuffield Early Language Intervention (NELI) is een aanpak voor kleuters met een zwakke mondelinge taalvaardigheid. Het programma is ontwikkeld door twee hoogleraren van Oxford University (Hulme en Snowling) en naar het Nederlands vertaald door Stichting Vinci, in samenwerking met de Universiteit Utrecht (UU). Tijdens korte sessies met kleine groepjes of individuele leerlingen werken getrainde onderwijsassistenten aan het verbeteren van spreek- en luistervaardigheid. Onderzoek laat in Groot-Brittannië positieve resultaten zien en de Nederlandse versie wordt op dit moment onderzocht. Resultaten van het Nederlandse onderzoek worden verwacht in 2025.

Doel van de interventie:

Doel van de interventie is het versterken van de mondelinge taalvaardigheid van kleuters. Dat wil in dit geval zeggen, het versterken van begrip van gesproken taal en de vaardigheid om jezelf door middel van gesproken taal begrijpelijk te kunnen uiten.



Voor welke groep kinderen?

NELI is ontwikkeld voor kleuters met de zwakste mondelinge taalvaardigheid. De interventie is in eerste instantie bedoeld voor kinderen uit gezinnen met een lagere sociaaleconomische status. Ook kinderen met een taalontwikkelingsstoornis kunnen profiteren. De school selecteert de vier tot zes meest taalzwakke kinderen uit een kleutergroep voor deelname. Het programma is niet geschikt voor kleuters met ernstige gedragsproblematiek of voor kinderen met een visuele of auditieve beperking. Kinderen die het Nederlands in het geheel niet machtig zijn (de zogenaamde absolute beginners) kunnen wel profiteren van het NELI aanbod. Het maximaal aantal absolute beginners per tutorgroepje is twee.

Kijk voor meer informatie

op onze website:

www.education-lab.nl

Wat moet er gedaan worden?

De uitvoering van NELI is grotendeels in handen van de tutor (meestal is dat een onderwijsassistent). Die wordt voorbereid op haar taak via een online training (twee keer drie uur). De interventie wint sterk aan kracht, als die is ingebed in de schoolorganisatie. Dat betekent dat de onderbouwleerkrachten betrokken zijn (ook zij worden uitgenodigd om een deel van de training te volgen) en dat de schoolleider de implementatie ondersteunt. Vaak is er een NELI-coördinator, die de afstemming tussen de tutor en de leerkrachten regelt en daarnaast zorgt voor de praktische coördinatie.

Voorafgaand aan de uitvoering screent de school de meest taalzwakke kleuters en bepaalt welke kinderen gaan deelnemen. De school selecteert de meest taalzwakke kleuters voor deelname. Om dat zo zorgvuldig mogelijk te doen, volgt een screening van alle kinderen uit een kleutergroep. Daarvoor krijgen de scholen de beschikking over de LanguageScreen-app. Met dat instrument kan in korte tijd de taalontwikkeling van jonge kinderen betrouwbaar worden vastgesteld. De afname van LanguageScreen kan worden gedaan door een onderwijsassistent met behulp van een tablet. Dat duurt ongeveer tien minuten per kind. Na afloop ontvangt de school een rapportage op kindniveau, met vervolgadvisen. LanguageScreen is uitvoerig getest en heeft dezelfde betrouwbaarheid als andere toetsen. De afnametijd is korter dan de meeste andere toetsen en de verwerking van gegevens volledig geautomatiseerd. De app kan ook worden ingezet voor andere onderwijsdoeleinden, bijvoorbeeld voor het monitoren van de taalontwikkeling.

Na afronding van de training is de onderwijsassistent gecertificeerd NELI-tutor en bekwaam om het programma uit te voeren. De NELI-coördinator informeert ouders van deelnemers en zorgt voor een rooster en een passende ruimte.

De uitvoering van het programma duurt twintig weken. Gedurende die periode volgen de deelnemers dagelijks tutor-sessies. Soms in groepjes (3 x per week, duur 30 minuten) en soms individueel (2 x per week, duur 15 minuten). De individuele sessies zijn bedoeld om te kun-



nen differentiëren. Idealiter wordt het programma verspreid over vijf schooldagen en uitgevoerd door dezelfde tutor. Uitvoering in drie of vier dagen is ook mogelijk. In dat geval zijn bijvoorbeeld de groepssessies in de ochtend en de individuele 's middags. De belasting van de tutor is ongeveer vijf uur per week bij een groepje van zes kinderen.

Na afloop van de interventie wordt LanguageScreen nogmaals afgenomen bij de deelnemers om het effect van het programma vast te stellen.

Wat is hiervoor nodig?

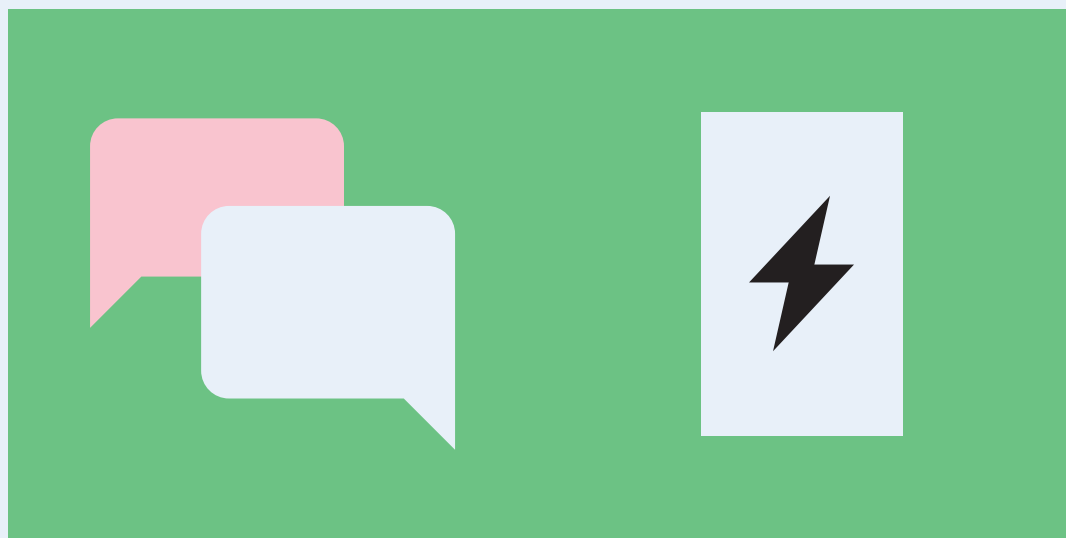
Scholen krijgen de beschikking over de volledige NELI methode. Naast de online-training bestaat die uit twee sterk gescipte handleidingen voor tutors en een groot aantal zogenaamde flash-cards. Daarnaast ontvangen ze een licentie voor het gebruik van het screenings-instrument LanguageScreen. Stichting Vinci heeft een NELI helpdesk ingericht voor praktische en inhoudelijke vragen. Je aanmelden voor NELI kan via de [website van Vinci](#).

Wie voert het uit?

Onderwijsassistent of leerkracht. In de meeste gevallen wordt NELI uitgevoerd door onderwijsassistenten of andere geschoolde onderwijsondersteuners terwijl de leerkracht in de klas staat. In sommige gevallen is het mogelijk om dit om te draaien en de leerkracht NELI te laten uitvoeren terwijl iemand anders diens klas overneemt.

Hoe lang duur de interventie?

De voorbereidingsfase neemt ongeveer vier weken in beslag. De uitvoering duurt twintig weken.

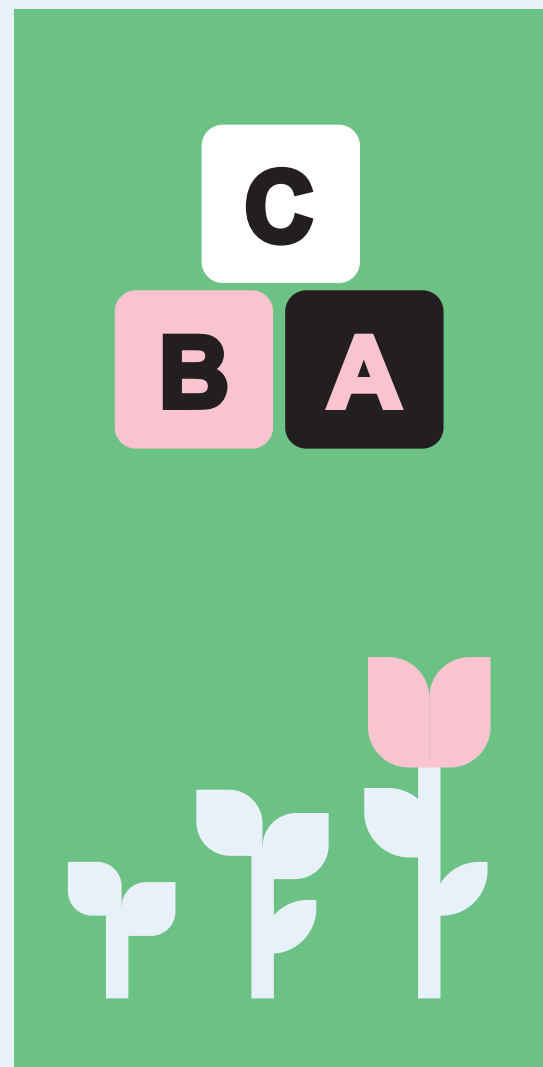


Waar moet je op letten?

- Het is belangrijk dat de uitvoerders zich goed aan het voorgeschreven lesplan houden en daar niet te veel van afwijken. Het lesplan is exact uitgebalanceerd en in zijn voorgeschreven vorm het meest effectief.
- Zorg voor inbedding van het programma in de schoolorganisatie
- De kwaliteit van uitvoering van het programma doet ertoe. De tutors worden daarop voorbereid via de training en de gescipte lesbeschrijvingen ondersteunen een correcte uitvoering. Toch blijft het van belang om de onderwijsassistent te ondersteunen en te coachen.
- Zorg dat de voorwaarden voor een geslaagde uitvoering (tijd, ruimte) vooraf goed zijn geregeld.
- De ruimte waarin NELI gegeven wordt moet rustig zijn en bij voorkeur wordt steeds dezelfde ruimte gebruikt.
- Zorg dat de schoolleider stuurt op een geslaagde voorbereiding en uitvoering

Welke uitkomsten kunnen we verwachten?

Bij een gerandomiseerd experiment in Groot-Brittannië werden met behulp van de LanguageScreen-app leerwinsten vastgesteld tussen de vier en zeven maanden (Smith, Stuanton, Sahasranaman & Worth, 2023). De leerwinsten zijn het grootst voor leerlingen met een lage sociaaleconomische status. Het Nederlandse onderzoek loopt nog. Resultaten worden verwacht in 2025.



Wat zijn de kosten?

Dat hangt af van de versie die een school kiest. Er zijn drie varianten.

De eerste variant: de school bestelt alleen LanguageScreen en zet het instrument in om de taalontwikkeling van kinderen vast te stellen en te volgen.

Kosten variant 1: Gebruik van LanguageScreen voor één schooljaar €650,= incl btw

De tweede variant: de school koopt de volledige NELI methode, inclusief de online training en het gebruik van LanguageScreen

Kosten variant 2: NELI, inclusief LanguageScreen en training €1399,= incl btw

Bij de derde variant krijgt de school niet alleen de beschikking over de methode, training en LanguageScreen, maar wordt de tutor ook intensief begeleid bij de uitvoering, onder meer door lesbezoeken door Vinci-coaches.

Kosten variant 3: NELI, inclusief Languagescreen, training en coaching tutor €1999,= incl btw

Bronnen

Smith, A.; Staunton, R.; Sahasranaman, A. & Worth, J. (2023) Impact Evaluation of Nuffield Early Language Intervention (NELI) Wave Two. Evaluation Report. Education Endowment Foundation (EEF). https://d2tic-4wvo1iusb.cloudfront.net/production/documents/projects/NELI-wave-2-scale-up-impact-evaluation-report-FINAL_2023-09-13-094553_bzhh.pdf?v=1716458869

