



**EducationLab**  
What works in education

# Praktijkaart

## NELI

*Nuffield  
Early  
Language  
Intervention*



**Suzanne de Leeuw**  
Universiteit Maastricht

**Martin Bootsma**  
Enigma onderwijs

Nuffield Early Language Intervention (NELI) is een interventie waarbij kleuters met taalachterstanden extra begeleiding krijgen van onderwijsassistenten. NELI is op dit moment (nog) niet in Nederland beschikbaar. Deze praktijkkaart dient daarom vooral als inspiratie.

## Wat is het doel van de interventie?

Het doel van NELI is het vergroten van de (mondelijke) taalvaardigheid van kinderen met taalachterstanden.

## Voor welke groep kinderen?

NELI is bedoeld voor leerlingen in de kleuterklas (4 en 5 jaar oud) die taalachterstanden hebben.

*Kijk voor meer informatie*

*op onze website:*

[www.education-lab.nl](http://www.education-lab.nl)

## Wat moet er gedaan worden?

NELI is een programma waarin onderwijsassistenten meerdere keren per week met kinderen werken aan vocabulaire, narratieve vaardigheden, luistervaardigheden en fonologisch bewustzijn. Drie keer per week zijn er sessies van 20 tot 30 minuten in kleine groepjes van twee tot vier leerlingen. Daarnaast zijn er twee keer per week individuele sessies van 15 minuten. NELI functioneert als een aanvulling op het bestaande taalonderwijs en niet als vervanging daarvan.

Allereerst moeten er leerlingen geselecteerd worden die in aanmerking komen voor het NELI-programma. Om te beoordelen welke kinderen de extra ondersteuning goed kunnen gebruiken, is het monitoren van de ontwikkeling van kinderen noodzakelijk. Leerlingvolgsystemen zijn een goed middel om de ontwikkeling van leerlingen te monitoren en analyseren. Als richtlijn kan worden aangehouden dat de vijf slechtst presterende leerlingen per klas worden geselecteerd voor de interventie.

De interventie bestaat uit drie blokken van tien weken. Voor een verkorte versie van het programma kan het eerste blok van tien weken worden overgeslagen.



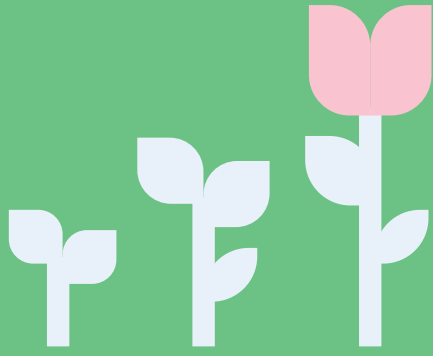
### **Blok 1:**

Het eerste blok zijn de sessies niet langer dan 20 minuten en zijn er nog geen individuele sessies. Op die manier kunnen kinderen rustig wennen aan het programma. De focus ligt op het uitbreiden van narratieve vaardigheden, luistervaardigheden en vocabulaire. De eerste vijf weken gaan over het thema 'familie en vrienden'. In de vijf weken daarna wordt gefocust op het thema 'ons huis'.

### **Blok 2:**

Het tweede blok blijft de focus op het uitbreiden van narratieve vaardigheden, luistervaardigheden en vocabulaire. Vanaf dit blok worden er twee keer per week individuele sessies van 15 minuten toegevoegd en worden de groepsessies iets langer (25 tot 30 minuten). Er komen gedurende deze tien weken drie thema's aan bod: 'mijn lichaam', 'kleding' en 'mensen die helpen'.





### **Blok 3:**

In het derde en laatste blok komt er meer aandacht voor fonologisch bewustzijn. Daarnaast wordt er ook nog steeds aandacht besteed aan narratieve vaardigheden, luistervaardigheden en vocabulaire. De drie thema's die aan bod komen zijn: 'groeien', 'reizen' en 'tijd'.

Een schematisch overzicht van de tijdsindeling tijdens de groepssessies is te vinden in Figuur 1.

Kinderen ontvangen aan het einde van iedere sessie een beloning in de vorm van complimentjes. Daarnaast wordt er een prijs uitgereikt voor de beste luisteraar. De andere kinderen krijgen stickers als beloning voor hun inzet.

## **Wat is hiervoor nodig?**

Er is een gedetailleerde set van lesplannen en lesmateriaal beschikbaar voor de NELI-interventie. Deze lesplannen moeten zo precies mogelijk gevolgd worden.

De NELI-interventie wordt uitgevoerd door onderwijsassistenten die een NELI-training gevolgd hebben. De training bestaat uit twee bijeenkomsten. De eerste bijeenkomst duurt één dag en focust op de eerste tien weken van het programma (alleen in de lange variant van 30 weken). Een tweede bijeenkomst duurt twee dagen en behandelt de andere twee blokken van de interventie.

## **Wie voert het uit?**

Onderwijsassistent of leerkracht

## **Hoe lang duur de interventie?**

Er bestaat een variant van 20 weken en een variant van 30 weken. Bij de korte variant wordt het eerste blok van 10 weken overgeslagen

**Figuur 1. Opbouw oefensessies met groepjes van 2 tot 4 leerlingen van minuut tot minuut.**

Minuten	Blok 1	Blok 2	Blok 3
1	Introductie	Introductie	Introductie
2			
3	Luisterspelletjes	Versterken vocabulaire uit eerdere sessies	Fonologisch bewustzijn
4			
5			
6	Vocabulaire (herhalen woorden + aanbieden nieuwe woorden)	Nieuw vocabulaire	Versterken vocabulaire uit eerdere sessies
7			
8			
9		Narratieve vaardigheden	Narratieve vaardigheden
10			
11			
12			
13	Afronding	Narratieve vaardigheden	Narratieve vaardigheden
14			
15			
16			
17			
18			
19			
20			
21			
22			
23			
24			
25			



## Waar moet je op letten?

- Deze interventie is op dit moment nog niet in het Nederlands beschikbaar. Echter, op basis van de veelbelovende resultaten in het buitenland kan het de moeite waard zijn om een Nederlandse variant van NELI te ontwikkelen en te evalueren.
- NELI vormt een aanvulling op het normale taalonderwijs! De sessies met de onderwijsassistent komen dus bovenop de reguliere taallessen.
- Het is belangrijk dat de uitvoerders zich goed aan het voorgeschreven lesplan houden en daar niet te veel van afwijken. Het lesplan is exact uitgebalanceerd en in zijn voorgeschreven vorm het meest effectief.
- Onderwijsassistenten in Groot-Brittannië lieten weten dat ze het soms lastig vonden om voldoende tijd aan NELI te besteden. Het is daarom van belang dat directie, leerkrachten en onderwijsassistenten zich gezamenlijk inspannen om genoeg tijd vrij te maken voor NELI. Leerkrachten kunnen helpen door te zorgen dat er genoeg momenten zijn waarop de kinderen de klas kunnen verlaten om deel te nemen aan het NELI-programma.

## Welke uitkomsten kunnen we verwachten?

Op basis van een gerandomiseerd experiment in Groot-Brittannië kunnen we verwachten dat de taalontwikkeling bij een interventie van twintig weken tot twee maanden vooruitgang oplevert. Bij een interventie van dertig weken loopt dat op naar vier maanden (Sibieta, Kotecha & Skipp, 2016).

## Wat zijn de kosten?

Het kost tussen de 1600 euro en 2900 euro om een onderwijsassistent van materiaal en training te voorzien. Een onderwijsassistent kan de training meerdere malen toepassen dus de kosten zijn, op eventuele bijspijkerkursussen na, eenmalig. Daarnaast zijn er natuurlijk personeelskosten voor de onderwijsassistent. Een onderwijsassistent besteedt ongeveer 4,5 uur per week aan een groep van vier leerlingen. Dat is voor de totale interventie 90 (20 weken) tot 110 uur (30 weken). Dit is inclusief voorbereiding.



# Bronnen

Sibieta, L., Kotecha, M., & Skipp, A. (2016). Nuffield Early Language Intervention: Evaluation Report and Executive Summary. *Education Endowment Foundation*.

